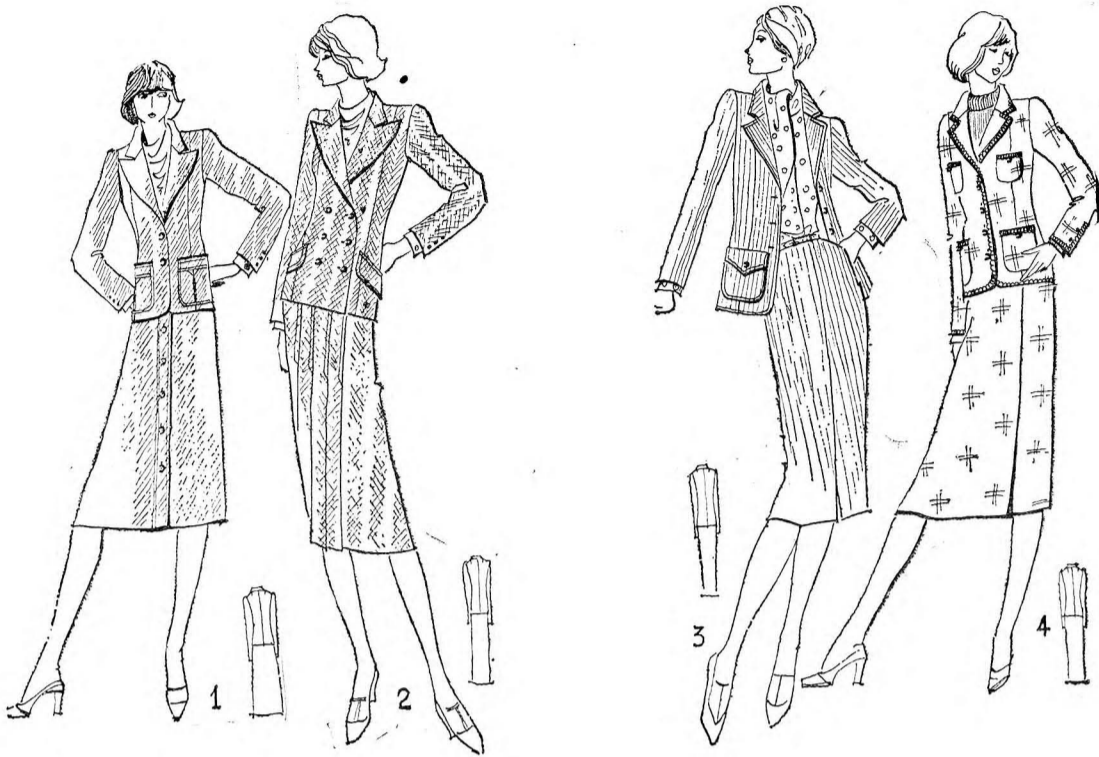
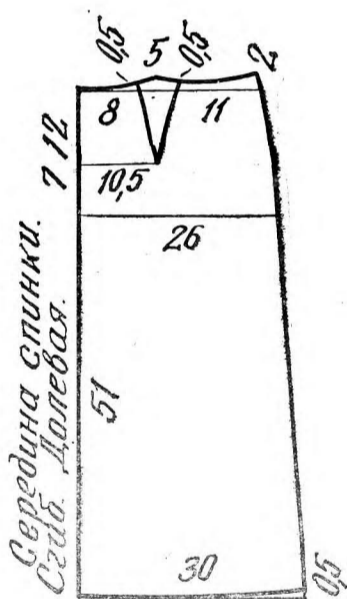


АНГЛИЙСКИЙ КОСТЮМ

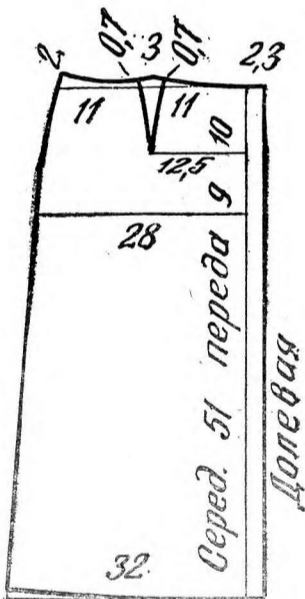


В моду вернулся классический английский костюм. Почему «вернулся», а не «пришел»? Да потому, что впервые эти костюмы появились в моде 1930-х годов — удобные, спокойные, уравновешенные пропорций, с жакетами типа мужских пиджаков, с прямыми плечами и гладкими юбками. Такие костюмы выпускались массовым производством в Англии. Они обычно изготавливались из традиционной английской ткани — шерстяного твида, поэтому их и стали везде, кроме Франции, называть английскими. Во Франции они получили наименование «тайлер» (в переводе — портной), так как их шили мужские портные по технологии изготовления мужских костюмов.

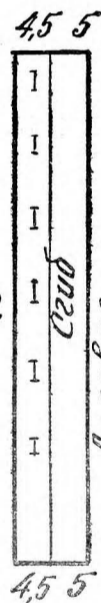
Современные английские костюмы более легкие, изящные, их обработка проще, у них нет жестких прокладок и подложенных плечиков. Но по-прежнему силуэт жакета строгий и четкий, как у мужского пиджака, только еще более узкий, прилегающий, стройный. Формы воротника и лацканов повторяют формы, устоявшиеся в мужской моде: они несколько уже, чем года два назад. Жакеты приталены с помощью швов спереди или на спинке; впереди могут быть длинные вытачки. Длина жакета — до середины бедер. Все ведущие приметы «английского» стиля в кос-



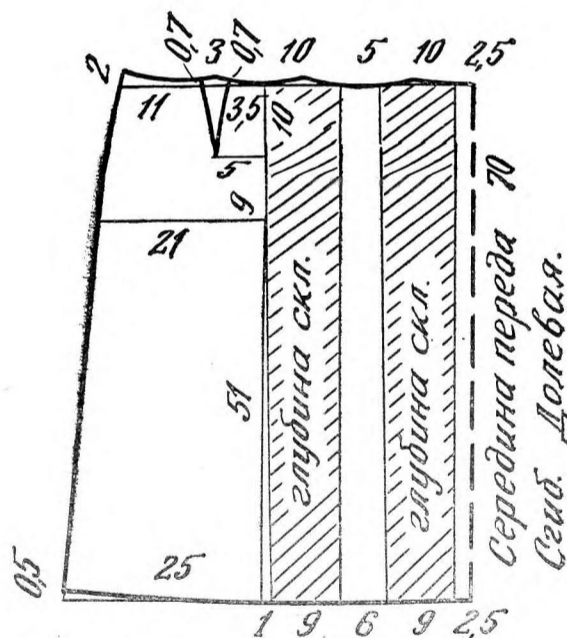
Заднее полотно юбки - 1 дет. (Мод. 1,2)



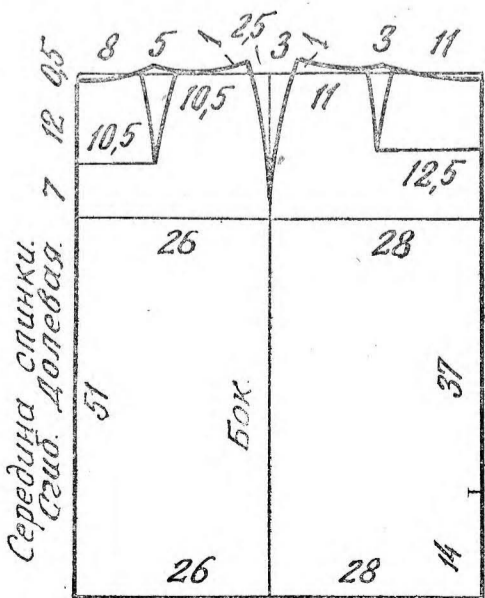
Переднее полотно юбки - 2 дет. (Мод. 1)



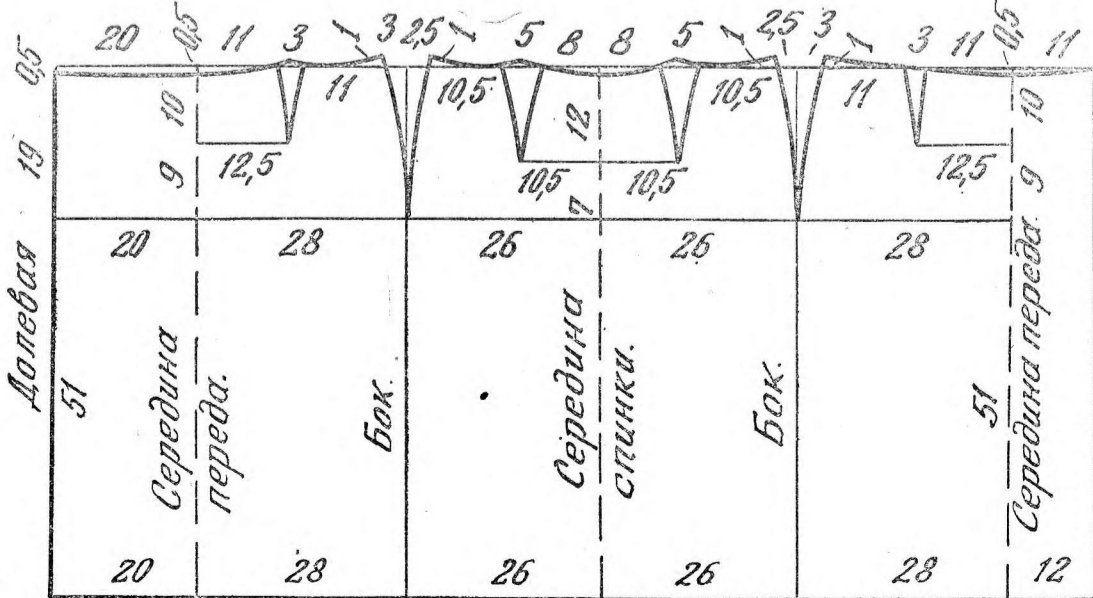
Планка 1 дет.



Переднее полотно юбки - 1 дет. (Мод. 2)



Юбка (Мод. 3)



Юбка (Мод. 4)

